



特別編集

未来へと続く、三陸の恵みにであう旅

自然エネルギーの あるまちへ



Vol. 3

復興へ向かう水産資源の宝庫

鉄とラグビーのまち
釜石市

山田町



新たな挑戦を続けるまち

大槌町



Topic2

ローカル路線 三陸鉄道の旅

JR山田線の一部移管により全長163km、日本最長の第3セクター路線となった三陸鉄道リアス線。観光列車としても人気が高く、こたつ列車やランチ列車など、季節ごとにイベント列車が登場する。



平田駅から釜石駅へ向かう ©三陸鉄道株式会社



甲子川に架かる橋梁を進む

Topic4

あの日の記憶を、未来へ伝え、つなぐ うのすまい・トモス

●うのすまいともす
☎0193-27-5666



犠牲者を慰霊・追悼する釜石祈りのパーク



釜石では約1000人が命を落とす一方で、小中学校の管理下にあった児童・生徒は全員が無事に避難できました。これは、日頃の防災学習の成果です。この経験を次世代に伝え、広めることが私たちの使命です。

職員の小崎杏樹さん(鶴住居地区出身、震災当時中学生)は、実際に避難を経験した1人

東日本大震災の記憶と教訓を次世代に伝えるため、2019年にオープンした鶴住居駅前エリア。「いのちをつなぐ未来館」では、震災当時の鶴住居地区の様子や被害状況を克明に伝え、震災当日、小中学生が実際に避難した経路なども展示。震災犠牲者を追悼する「釜石祈りのパーク」、売店や飲食店がある「鶴の郷交流館」も敷地内にある。



震災時、この場所にあった「防災センター」での出来事を伝える部屋

DATA ④ 岩手県釜石市鶴住居町4-901-2 ⑨9～18時(施設・時期によって異なる) ⑤水曜 ⑥100台無料

釜石・大槌・山田の注目4 Topics

Topic1

復興の先にある、三陸ブルーの輝き



サーフィンや海水浴の名所でありながら、東日本大震災で砂浜が流出するなど大きな被害を受けた三陸の海岸は、再生工事を経てかつての輝きを取り戻しつつある。生まれ変わった砂浜を訪れよう。

夏には海水浴客でにぎわう根浜海岸(釜石市)



環境や安全面が国際的にも評価されている吉里吉里海岸(大槌町)

Topic3

まち全体が活気づく、三陸の祭り

祭りが盛んな三陸地域では、秋は特に大きな祭りが催される。9月中～下旬には山田祭り・大槌祭りが、10月中旬には釜石まつりが開催予定。圧巻の行列や巡行、伝統の舞の熱気を肌で感じよう。

大漁旗をなびかせた船が釜石港内をゆく「釜石まつり」

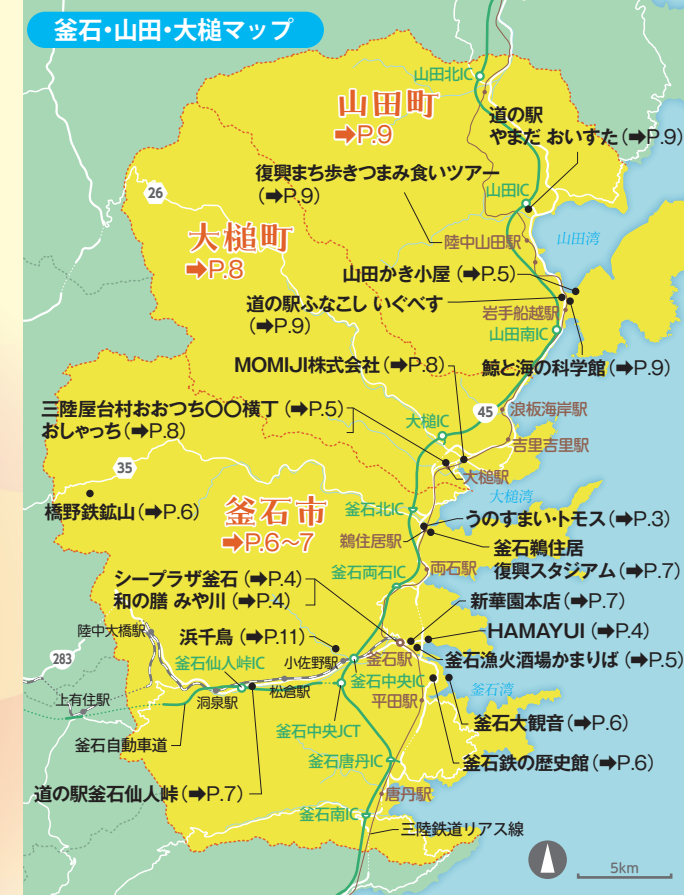


神輿を担いで川を渡る「川渡御」が見どころの「大槌祭り」

「山田祭り」では「山田八幡宮神幸祭」と「大杉神社神幸祭」が連日で開催

釜石・大槌・山田はこんなところ!

太平洋に面する岩手県釜石市、大槌町、山田町。新鮮な魚介や海岸沿いの絶景、震災からの復興を遂げるまちの姿など、遊びと学びの三陸旅へ出かけよう。



再エネで三陸を元気に!

太陽光発電所や風力発電所など、再エネの導入を進める三陸地域。釜石市では、単に導入するだけでなく、企業の研修や震災教育と組み合わせることで、地域振興を進めている。取り組みについては⇒P.10をチェック。

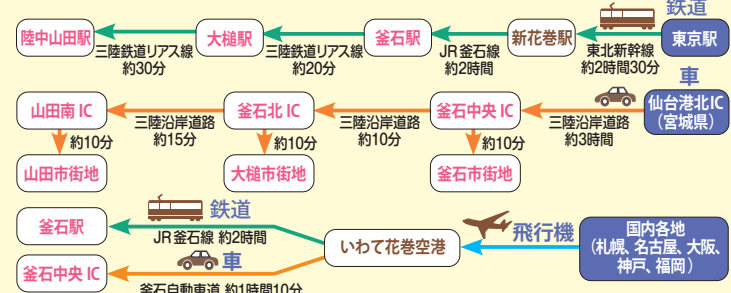


2025年に稼働を開始したENEOSリニューアブル・エナジー株式会社(ERE)の太陽光発電所(釜石市唐丹町)

三陸ジオパークで大自然と遊ぶ!

青森県八戸市から宮城県気仙沼市までの南北220kmに及ぶ三陸ジオパークはまさに大自然の宝庫。透明度の高い海でのシーカヤックやSUP、観光と防災が組み合わさったガイドツアーなどアクティビティが満載だ。

釜石・大槌・山田へのアクセス



箱崎半島先端の景勝地・千畳敷(釜石市)

潮風を浴びながら三陸沿岸を歩く

崎山展望台(大槌町)から望む野島

全国有数のカキの産地である山田湾(山田町)

みちのく潮風トレイル
●みちのくしおかせとれいる
☎022-398-6181
(みちのく潮風トレイル名取トレイルセンター)

青森県八戸市から福島県相馬市の太平洋沿岸部に延びる、総延長1000kmを超えるロングトレイル。リアス海岸ならではのダイナミックな風景や地域の人との心温まる交流などが待っている。



居酒屋「よしよし」の名物、
メの鉄板ナポリタン850円



居酒屋「よしよし」の
刺身盛りとフライ

釜石市街に宿泊したら夜はここ！
旬の魚とお酒で乾杯しよう

釜石市

釜石漁火酒場 かまりば

●かまいいさりびさかぼかまりば
東日本大震災で被災した飲食店街の再建を目指し、釜石市の中心部に2017年にオープンした施設で、10店ほどの飲食店が入る。釜石の新鮮魚介や浜千鳥(⇒P.11)といった地酒を提供する「釜石愛」の強い店が多い。

DATA ④岩手県釜石市大町1-3-9
⑤店舗により異なる ⑥周辺の有料駐車場を利用



名前は「釜石に来る」という意の造語「かまる」と「場」の組合せ

中央には共通の飲食スペースがあり、複数の店の料理を同時に楽しめる

大槌町 三陸屋台村 おおつちの横丁

●さんりくやたいむら
おおつちまるまるよこちょう

JR大槌駅から徒歩1分の飲み屋横丁。焼き肉店や中華料理店、お好み焼き店、手焼きピザの店、ジャズ喫茶、スナックが入る。ランチからディナー、その後のカラオケまでここで一通り楽しめる。

DATA ④岩手県上閉伊郡大槌町本町1-13 ⑤10~24時(店舗によって異なる) ⑥店舗により異なる ⑦15台



大槌のグルメが大集結
中華に焼き鳥に何でも揃う

「やきとり七福」の料理

昼から訪れ、お酒を飲んで三陸鉄道で帰るのが地元流



冬~春限定!

山田名物のカキが食べ放題!

山田町 山田かき小屋

●やまだかきこや
☎0193-65-7901(山田町観光協会)

豊富なミネラル分を含んだ海流が流れ込む山田湾名産のカキが食べ放題。蒸し焼きにしたカキは殻から外して提供してくれる。食べ放題は40分4000円。そのほかちょっとだけプランなどもある。来店は2日前までの完全予約制。



カキの食べ放題は例年11月~5月。7~8月の週末は食堂として営業

DATA ④岩手県山田町船越9-270 ⑤11~14時 ⑥水・木曜、例年6~10月 ⑦10台

カキの養殖は山田町の主要産業



季節の新鮮魚介をふんだんに使った魚介のパエリア 1430円



雄大な釜石湾を眺めながら新鮮魚介のイタリアンを

世界三大漁場に面した美食の宝庫

グルメ特集

in 釜石・大槌・山田

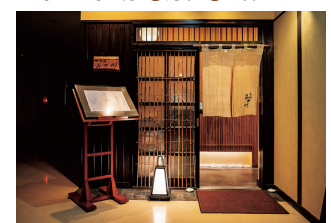
豊富な漁獲量を誇り、世界三大漁場の1つに数えられる三陸沖。新鮮な海鮮グルメをはじめ、土地の魅力たっぷりの食を味わい尽くそう。

釜石市 和の膳 みや川

●わのぜんみやかわ
☎0193-22-1234

JR釜石駅から徒歩、海産物を取扱うお店が集まるサン・フィッシュ釜石にある日本料理店。船上で神経締めした良質な釜石の魚介を使う。気軽に味わえるランチのおすすめは釜石産の「どんこフライ膳」。ディナーはおまかせコース料理を提供(要予約)。

DATA ④岩手県釜石市鈴子町2-1 サン・フィッシュ釜石 2F ⑤11時30分~13時30分、18時~20時30分 ⑥月曜 ⑦15台



ディナーの予約は2名から

職人のこだわりが光る釜石の海の幸

ランチ限定の地魚入海鮮丼2970円。ネタはその日のおまかせ



おまかせコース料理の一例

HAMAYUI

●はまゆい
☎0193-55-6616

釜石で魚の仲買人を30年務めた後、キッチンカー運営などを経たシェフがオープンしたイタリアンレストラン。毎朝、釜石魚市場に水揚げされた魚介を自ら調達する。窓からは釜石港に寄港する巨大漁船や貨物船が見える。

DATA ④岩手県釜石市魚河岸3-3 魚河岸テラス 2F ⑤11時30分~14時30分(14時LO)、17時30分~20時30分(20時LO) ⑥月曜(祝日の場合は翌平日) ⑦30台



24時間稼働する釜石港の棧橋を眺められる



店がある魚河岸テラスは2019年にオープンした

釜石駅近くで海鮮みやげ

釜石市 シープラザ釜石

●シーぶらざかまいし
☎0193-31-1177



限定商品なども取り扱う



駅チカのため、帰り際に生鮮食品を買って便利

JR釜石駅に隣接した複合施設。特産品やみやげを豊富に扱うほか、海鮮丼を提供する「なにわ屋」などが入る。おすすめは菊鶴商店のいわしみりん干し450円。

DATA ④岩手県釜石市鈴子町22-1 ⑤9~19時 ⑥第1・3・5火曜 ⑦56台(1時間まで無料、以降100円/1時間)

釜石鶴住居復興スタジアム

●かまいしうのすまいふっこうすたじあむ
☎0193-27-5067

ラグビーワールドカップ2019日本大会「フィジー×ウルグアイ」戦も開催された、ラグビーのまち釜石の象徴。地元ラグビープロスポーツチーム「釜石シーウェイブス」のホームスタジアムにもなる。試合日以外はグラウンドのほか会議室なども利用できる。

DATA ●岩手県釜石市鶴住居町第18地割5-1 ●スタジアムレンタル(一面)1万2550円/1時間ほか ●244台(試合のない日は無料)

釜石とラグビーとワールドカップ

1979～85年、日本選手権7連覇を達成し「北の鉄人」と称された「新日鐵釜石ラグビー部」。現在もその流れを汲むラグビーチーム「釜石シーウェイブス」が地域を盛り上げる。2019年に開催されたラグビーワールドカップは、東日本大震災からの復興を加速させ、復興を支えた多くの人々に勇気と感動を与えた。

ワールドカップも開催
ラグビーのまち・釜石のシンボル



中央諸室にはワールドカップにまつわる展示物が多数



選手が実際に使用するロッカールームもレンタル可能

被災した小学校跡地に建設された開放的なスタジアム

道の駅 釜石仙人峠

●みちのえきかまいしせんにとうげ
☎0193-27-8530

釜石自動車道釜石仙人峠ICを降りてすぐの場所にある道の駅。名物の甲子柿や浜千鳥(⇒P.11)、ラグビーグッズなど釜石のみやげはすべて揃う。食堂では醤油・麺とも地元製の釜石ラーメンを提供する。「道の駅味」の袋麺も販売。

DATA ●岩手県釜石市甲子町第7地割155-4 ●9～18時 ●無休 ●37台



通常の柿より甘みが強い冷凍甲子柿200円



実は釜石で製造されている東京ラスク430円



紅葉の名所・仙人峠にある道の駅

道の駅名物
甲子柿ソフト400円

仙人秘水ビール(左)
500円と釜石 SW 応援ビール 450円



ちぢれ麺にあっさり醤油
釜石ラーメンの定番

釜石ラーメン
700円

釜石のソウルフード 釜石ラーメン

新華園の先代が、製鉄所で働く人々が気軽に立ち寄り、また家庭で出前できるように考案したのが始まり。麺が細いのはゆで時間短縮のため。15店舗ほどで構成される「釜石ラーメンのれん会」の店で味を食べ比べるのも一興だ。袋麺やカップ麺をおみやげにも。

新華園本店

●しんかえんほんてん
☎0193-22-1888

1951年オープンの老舗中華食堂。極細ちぢれ麺、あっさり醤油スープの釜石ラーメン発祥の店とされる。最後まで飲み干したいノスタルジックな一杯の人気は根強く、その味をもとにしたカップ麺が全国展開されるほど。

DATA ●岩手県釜石市大町2-1-20 ●11～15時、17～20時 ●火曜、第3水曜 ●5台



ホテル街から近く、夕食にもおすすめ



当時の鉄鉱山稼働の様子などを、実際の道具とともに解説

釜石鉄の歴史館

●かまいしてつれきしかん
☎0193-24-2211

「たたら」から高炉法への転換、日本初の高炉での出鉄成功、日本の産業の屋台骨となった釜石製鉄所の変遷など、鉄とともに歩んだ釜石の歴史を紹介する。「磁鉄鉱」や炉へ空気を送るための「ファイゴ」の実物など貴重な資料も多い。

DATA ●岩手県釜石市大平町3-12-7 ●入館500円 ●9～17時(最終入館16時) ●火曜 ●50台

釜石はどうして鉄のまちに?

西洋の脅威に曝され大砲造りが必要になった幕末、盛岡生まれの大島高任は、釜石の磁鉄鉱に目を付け釜石市大橋に高炉を建設。以来、釜石市は製鉄業で繁栄を極め、昭和中期の最盛期には人口9万人を数えた。現在も市内には日本製鉄が線材の生産拠点を有する。

鉄で繁栄した
釜石の歴史を知る



橋野鉄鉱山の高炉を原寸大で再現したエリア。映像で鉄の歴史を学べる



1985年に鉄の総合資料館として開館した

鉄とラグビーのまち

釜石市

[かまいしし]

明治時代以降、製鉄業で繁栄した“鉄のまち”釜石。2019年にはラグビーワールドカップが開催されるほど、ラグビーが根付いた地域でもある。



日本の近代化を象徴する
現存する国内最古の高炉跡

当時の三番高炉の高さは7mだった

橋野鉄鉱山

●はしのてっこうざん
☎0193-54-5250(インフォメーションセンター)

大橋鉄鉱山の成功を受け1858年に建設された、採掘場跡、運搬路跡、高炉場跡で構成される日本現存最古の高炉跡。2015年登録の世界遺産「明治日本の産業革命遺産」の構成資産のひとつ。

DATA ●岩手県釜石市橋野町2-6 ●見学無料 ●9時30分～16時30分 ●冬季 ●86台



大観音の後ろ姿



釜石湾を一望する
白亜の魚籃観音像



恋愛成就のスポット「恋人の聖地」に選定

釜石大観音

●かまいしだいかなん
☎0193-24-2125

釜石湾を見下ろすようにそびえる、高さ48.5mの白亜の魚籃観音像。胎内には階段があり、七福神めぐりをしながら上れる。観音様が抱える魚の上は展望台となっており、海拔120mからリアス海岸の雄大な景色を眺望できる。

DATA ●岩手県釜石市大平町3-9-1 ●500円 ●9～17時 ●無休 ●150台(300円/1回)

観音像の足元にある浄土橋がフォトスポット

大観音のイメージキャラクター「かのっち」

復興へ向かう水産資源の宝庫

山田町

[やまだまち]

日本有数のカキの産地として知られる山田町で、復興を学ぶツアーに参加しよう。クジラの博物館や、2つある道の駅も要チェック!



「竹松や」でいただく山田の新鮮な海の幸

4 山田グルメをもう1品!

まち歩きの際は飲食店へ。シーズンに合わせた極上の1品を味わえる。

GOAL!!!

陸中山田駅に戻ってゴール! その後は「びんストア」でおみやげを購入するのもおすすめ。

復興まち歩き つまみ食いツアー

☎0193-65-7901 (山田町観光協会)
 DATA ④つまみ食い2種1名1500円ほか(10名以上で参加、要予約) ※10名以下で対応可能な場合あり、要問合せ

山田町にある2つの道の駅を Check !

道の駅 ふなこし いぐべす

●みちのえき ふなこし いぐべす
 ☎0193-89-7025
 山田町を縦断する国道45号線沿いにある道の駅で、2025年7月にリニューアルオープンした。みやげ物の販売はもちろん、牡蠣ラーメンなどを提供する食堂もある。
 DATA ④岩手県山田町船越6-141 ⑨9~18時 ⑤無休 ⑥51台



デッキからは山田湾を一望できる

道の駅 やまだ おいすた

●みちのえき やまだ おいすた
 ☎0193-65-6631
 2023年、山田ICからすぐの場所に移転オープン。産直売店「オイスター」とレストラン「うみぶく」、情報コーナーからなる。
 DATA ④岩手県下閉伊郡山田町山田第2地割111-2 ⑨9~18時 ⑤無休 ⑥130台



名前は牡蠣を意味する「オイスター」と「おいでよ」が由来

学んでおいしいまち歩き 復興まち歩き つまみ食いツアー

東日本大震災で大きな被害を受け、今も復興が続く山田町の中心部をガイドと巡るツアー。震災前の町と、現在の様子とを見比べて復興の歩みを感じよう。山田町のグルメもセットになった、学んで楽しい町歩きへ!



震災後、津波対策のため地面を2~3mかさ上げして再建された駅舎

1 陸中山田駅からスタート!

震災で大きな被害を受け、2019年に復活した駅。周辺には飲食店も多い町の中心部だ。



御蔵山復興祈念公園

貸し出されるタブレットには震災前の町の写真が保存されている

震災後、防潮堤は9.7mの高さで再設計された

3 震災前と今、変わりゆく町並みを歩く

ガイドの説明とともに、震災後に大きく変わった町並みを訪ねる。残った骨組みをもとに再建した建物や、2階まで浸水するも無事だった建物などもある。



パリッとした食感が心地いい

今回案内してくれた椎屋百代さん

2 揚げたての名物山田せんべいを試食!

山田せんべいをこめ油に浸して揚げるとゴマの甘みがほのかに香る。

鯨と海の科学館

●くじらとうみのかがくかん
 ☎0193-84-3985

東日本大震災で施設内部が壊滅的被害を受けたが、2017年に営業を再開。螺旋状のスロープを下るにつれ、まるで海の奥深くへ潜っていくかのような造りが特徴的だ。全長17.6mのマッコウクジラ骨格標本は世界最大級のスケールを誇る。

DATA ④岩手県下閉伊郡山田町船越7-50-1 ⑨300円 ⑨9~17時(最終入館16時30分) ⑤火曜(祝日の場合は翌平日) ⑥153台

お出迎え! クジラの巨大骨格標本が



震災で海水に浸かるも、破損を免れた骨格標本

三陸の海についての展示も多くある

「大槌の財産」を扱うジビエサイクルの拠点

MOMIJI株式会社

事務所が販売所と加工所を兼ねている

●もみじがぶしがいしゃ

☎0193-27-8741

大槌町周辺で捕獲された鹿を、革製品やジビエ、加工食品に形を変え販売する。適切な捕獲方法や血抜きを経て「MOMIJIプレミアム」に認定された鹿肉は高品質で臭みがなく、ジビエ初心者にもおすすめ。

DATA ④岩手県上閉伊郡大槌町安渡1-3-20 ⑨9~18時 ⑤無休 ⑥10台

鹿は害獣ではなく、町の財産

農作物を荒らすなど「害獣」とされる鹿。捕らえたその命を無駄にせず、町の財産にするのがMOMIJIの取り組みだ。革製品やジビエの加工・販売に加え、ハンターの育成、狩猟同行ができる「ジビエツーリズム」なども展開する。



鹿革の名刺入れ 各1万6500円

大槌鹿のジビエジャーキー これシカねえべ 各670円

大槌鹿のごちそう ジャーキー(ペットフード) 各1700円

新たな挑戦を続けるまち

大槌町

[おおつちちょう]

害獣とされる鹿を加工して地域の財産に変えたり、既存の技術から新たな価値を生み出したりと、変化を続ける町の魅力に迫る。



復興を象徴する 賑わい創出の場

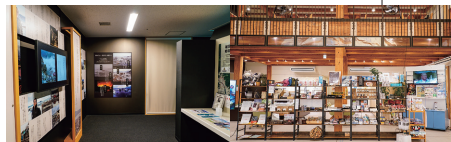
木材をふんだんに使った開放感のある造り

おしゃっち

●おしゃっち

☎0193-27-5181

東日本大震災で被害を受けた図書館と地域交流館の機能を組み合わせオープンした施設。2階の「震災伝承展示室」では大槌町における震災被害を伝える。会議室や多目的ホールを借り、イベントやワークショップなどを開催できる。



人々の想いが込められた震災伝承展示室

1階ではSASAMOをはじめ大槌の特産品を扱う

DATA ④岩手県上閉伊郡大槌町末広町1-15 ⑨9~22時 ⑤火曜(祝日の場合は翌平日) ⑥76台

話題沸騰中!?大槌のものづくりが今アツい!

大槌の名産品がキーホルダーに!

SASAMO

☎0193-44-2881 (ササキプラスチック)
 大槌町の加工業者・ササキプラスチックが生み出したキーホルダー。大槌サーモンやホヤなど地元の名産を高い技術で再現し、カプセルトイ(1回1000円、大槌駅に設置)などで販売する。実際の木を使った「町の木ガチャ」も好評。



大槌駅に置かれたカプセルトイ。「おしゃっち」ではバラ売りも



アイテムのラインナップ。なかには1500円相当の「当たり」も!

伝統の「刺し子」が世界へ羽ばたく

SASHIKO GALS

生地の補強や修繕のための伝統技術「刺し子」をスニーカーやシャツに施し、味わい深い一点物を生み出す。震災復興プロジェクトの一環として始まり、今やSNSで数万人のフォロワーを獲得するほど話題になっている。



大槌町を拠点に活動。メンバーは40~80歳の女性を中心



実用的な技術が独自の芸術として評価されるように

メーカーの既製品が世界で1つの作品に生まれ変わる



左:源水 純米吟醸1925円
右:源水 純米大吟醸3190円(価格は化粧箱なし)
販道の駅釜石仙人峠(⇒P.7) など

酒造りを指揮する杜氏の奥村康太郎さん(右)と田村真央さん(左)



まだある!
釜石、大槌、山田の
定番みやげ

浜千鳥 純米吟醸
吟ぎんが

1925円(720ml、化粧箱なし)
酒米に「吟ぎんが」、酵母に「ゆうこの想い」、麹菌に「黎明平泉」を使用したオール岩手の清酒。

販道の駅釜石仙人峠(⇒P.7) など



仙人秘水

162円(500ml)
釜石鉱山地下の磁鉄鉱の岩盤を伝って湧くミネラルウォーター。

販道の駅釜石仙人峠(⇒P.7) など



いか徳利

3456円(ギフト包装)
熱燗を注いで「いか酒」を楽しんだ後はちぎって肴に。

販道の駅ふなこし いぐべす(⇒P.9) など



豆すっつき

450円
青豆を甘く仕上げた山田町の郷土菓子。かつて収穫期に山の神様にお供えていた。

販道の駅ふなこし いぐべす(⇒P.9) など



牡蠣ラーメン

820円(1人前)
山田湾の名産・カキで出汁をとったスープにカキの身を浸していただく。

販道の駅ふなこし いぐべす(⇒P.9) など

6.731L S33.4.24



物語を紡ぐ 名産品

釜石、大槌、山田を訪れたら、
土地のストーリーを感じる名産品をおみやげに。



岩手大槌サーモン

IWATE OTSUCHI SALMON

世界三大漁場の1つで育った 岩手大槌サーモン

黒潮と親潮がぶつかる好漁場・船越湾で養殖されている身の引き締まったサーモン。大槌は、塩漬けにした鮭を吊るして乾燥させる「新巻鮭」誕生の地ともいわれる。毎年6月上旬には「大槌サーモン祭り」が開催され大いに賑わう。

販道:町内や周辺地域の鮮魚店、オンラインショップなど

震災を乗り越え、受け継がれる銘菓 山田せんべい

江戸時代後期、南部藩だった頃の保存食を由来とする伝統菓子。東日本大震災で製造元が全壊し一時は存続が危ぶまれるも、県内外のファンの支えにより復活した。定番の「焼き」に加え「生せんべい」も人気。

販道の駅ふなこし いぐべす(⇒P.9) など



創業100年超。1968年に現在の場所に移転

水が紡ぐ地域の絆 地域おこし酒 源水

イトヨやバイカモが生息するほど澄んだ大槌町 源水地区の水。その水を使い、釜石市の老舗酒蔵・浜千鳥が地元と共同して造ったのがこのお酒だ。浜千鳥では以前から源水と同水系の酒米「吟ぎんが」を使っており、酒米と水の相性は抜群。すっきりとした飲み口に仕上がった。ラベルデザインは地域おこし協力隊が担当。まさに「地域一丸」の一本だ。

浜千鳥

●はまちどり

☎0193-23-5613

📍DATA 岩手県釜石市小川町3-8-7 🕒9時～17時(商品購入、酒蔵見学とも要予約)
🗓️土・日曜、祝日 🚗5台

地域の9割が山に占められる釜石市

まち全体が「屋根のない博物館」

オープン・フィールド・ミュージアム釜石構想

地域全体を「屋根のない大きな博物館」と見立て、そこに暮らす人々の営みや仕事といった「宝」に出合う——それが釜石市の観光ビジョン「オープン・フィールド・ミュージアム」だ。その取組みが描く釜石の未来とは？

「釜石では、観光面において素材そのものだけではコンテンツになりにくく、テーマ性を持たせることが必要です」。そう語るのは、オープン・フィールド・ミュージアム(以下OFM)を牽引するかまishi DMC代表の河東英宜さん。キャリアを重ねて地元釜石へ戻り、まちの秘めたる魅力に気がついた。「震災から復興を遂げていく街並み、ここで生きる人たちの生業

というものは、見て、話を聞いて、体験するに値します」。これが、地域全体を「屋根のない博物館」と捉えるOFM構想の実現に向けた根幹である。

OFMでは、体験を通して地域の価値にふれることを重視する。たとえば、会社員や団体職員向けの防災関連プログラム。東日本大震災の際、釜石では、学校管理下

にあった児童・生徒は全員が避難できた。その背景には、日頃の防災教育と、生徒による主体的な判断・行動があった。このプログラムでは、生徒たちが実際に避難した経路をたどりながら、「自律的な組織をいかにつくるか」を学ぶ。

また、壊滅的な被害を受けながらも復興を果たした地区を訪ね、まちづくりや地方創生の現場を学ぶプログラムなども。まちを見

河東 英宜さん
かまishi DMC代表取締役
釜石市出身。大手旅行系出版社に勤務の後、2017年にパンナグループに転じ、地域創生事業に携わりながら、かまishi DMCの制度設計を行う。2018年にかまishi DMCを設立。



防災関連プログラムでは、震災当日の小中学生たちの避難経路をたどる

て回るだけでなく、地域に深く入り込み、人々と語り、感じる。そんな体験が、釜石で過ごす時を貴重なものにしてくれる。

OFM構想の旗振りを行うかまishi DMCでは、プログラムを通じて地域に人を呼び込むと同時に、ECサイトで特産品を販売するなど収益化にも力を入れている。「地域に稼がせると同時に、自分たちも稼ぐ。それが持続可能な観光のために必要です」と河東さん。取組みは着実に成果を出しつつあるが、その波及はいまだ限定的であるのも事実。「観光投資を拡大し、地域全体の所得を底上げしていきたい」と展望を語る。

かまishi DMCとOFM構想の物語は、始まったばかりだ。

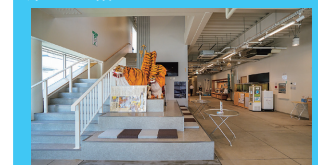


株式会社かまishi DMC

☎0193-27-5260

2018年4月、釜石地域のDMO(観光地域づくり法人)として設立。多様な取組みの成果により、釜石市は「世界の持続可能な観光地TOP100選」に7年連続(2024年時点)で選出された。

📍DATA 岩手県釜石市魚河岸3-3 魚河岸テラス1階



かまishi DMCは魚河岸テラス1階で特産品販売も行う

釜石市が目指す ゼロカーボンシティ

2024年、環境省の「脱炭素先行地域」に選ばれた釜石市。再生可能エネルギーの導入により、2050年にゼロカーボン(森林等吸収量と相殺して温室効果ガス排出量実質ゼロ)を目指す。また、かまishi DMCと協業し、研修に訪れた企業が、同時に市の脱炭素への取り組みを学ぶ「釜石ワーケーション」を展開。2025年には新たな施設もオープン。持続可能なまちづくりに取り組んでいく。



釜石市産業振興部付課長
ゼロカーボンシティ推進室長
神山 篤さん

現役漁師の仕事ぶりに触れられると人気の漁船クルーズ

再生可能エネルギーで 世界を変える



JRE 釜石市片岸地区太陽光発電所

ENEOSリニューアブル・エナジーとは

再生可能エネルギーの発電事業を通じて、日本、ひいては世界が直面するエネルギー課題の解決を目指しています。全国で120カ所以上の太陽光、風力、バイオマスによる発電所を運転・建設しています。2024年4月にジャパン・リニューアブル・エナジー(JRE)から商号変更しました。

Instagramで情報発信中!

「再エネのある暮らし」をテーマに、地域の文化や名産などにフォーカスして情報を発信しています。



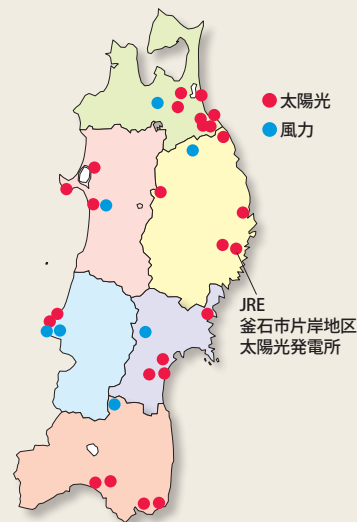
釜石で始まった再生可能エネルギー事業

2025年3月、釜石市唐丹町の「JRE釜石市片岸地区太陽光発電所」が運転を開始しました。東日本大震災を受け災害危険区域に指定され、住宅を建てることのできない土地を有効活用しています。ENEOSリニューアブル・エナジーは、釜石市と協業し、市が掲げる2050年のゼロカーボンシティ(→P.10)実現を目指します。

東北地方の発電所 (建設中を含む)

	件数	設備容量(MW)
太陽光発電所	25	259
風力発電所	7	194
合計	32	453

※2025年7月現在



ENEOSリニューアブル・エナジー株式会社

発行/ENEOSリニューアブル・エナジー株式会社

企画・編集・制作/JTBパブリッシング

©2025 ENEOS リニューアブル・エナジー株式会社/JTB Publishing, Inc. All Rights Reserved.

※本誌掲載のデータは2025年7月末のもので、発行後にデータが変更になる場合がありますので、お出かけの際には電話等で事前に確認されることをおすすめいたします。なお、本誌掲載内容による損害等は、補償いたしかねますので、あらかじめご了承くださいませようお願いします。※本誌掲載の入園料などは大人料金を掲載しています。※原則として取材時点で確認した消費税込みの料金です。※定休日は原則として年末年始・お盆休

み・ゴールデンウィークを省略しています。※利用時間は特記以外原則として開店(館)～閉店(館)です。オーダーストップや入店(館)時間は通常閉店(館)の30分～1時間前です。ご注意ください。※交通情報については、天災の影響や季節などにより変動する場合がありますので、お出かけの際には各交通機関にお問合せください。